

県道葦山伊豆長岡修善寺線 バイパスルート(案)

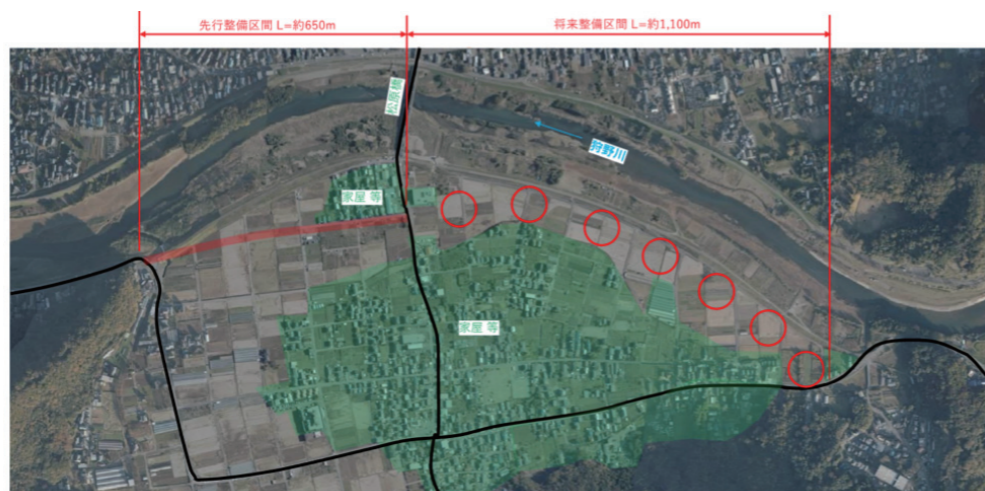
伊豆中央道の料金徴収期限(令和5年10月2日)の延長から4ヶ月が経過しました。料金所の混雑はそれ程感じられませんが、周辺の県道や市道の混雑は、今までと同様に地域住民の支障となっています。

特に、河津桜の最盛期となるこの時期は、朝晩や休日等に限らず伊豆中央道が混雑しており、どこも渋滞で大変な状況です。

この料金徴収期限の延長に際して、県議会議員として伊豆の国市と共にいくつかの要望を県に対し提出しました。主な要望項目には、渋滞緩和策となるETCの早期設置や江間地区の県道葦山伊豆長岡修善寺線のバイパス整備などがあります。

ETCの設置については、令和8年度の完成予定と聞いておりますが、あまりにも時間がかかり過ぎるという意見が出ており、まずは、県に想定しているスケジュールを提示するよう求めています。

江間地区の渋滞緩和が期待される県道のバイパス整備についてですが、昨年より、ルートについて説明会が行われています。提示された案は確定したわけではありませんが、地域との話し合いを経て、一日も早い着工にこぎつけたいと思っています。



写真は説明会で提案された資料→

県のコメント

伊豆の国市内の生活道路への流入対策については、県と伊豆の国市が連携し、地域との意見交換を重ねながら進めております。今後、注意喚起看板の設置など即効性の高い対策から順次実施してまいります。

ETC導入については、現在、システム構成や設備の配置計画について検討をしており、県道路公社と高速道路会社との間で、工事着手に向け、調査・設計を進めてまいります。引き続き、安全・安心を確保する生活道路への流入対策や、一日も早いETCの導入に取り組んでまいります。

情報発信中!! ぜひ視聴下さい

FM IZUNOKUNI
「もっとよし! ラジオ」
毎月第2、第4月曜日12時~12時30分
再放送 同じ週の金曜日13時~13時30分

スマートフォンやパソコンでも聴くことができます

FMいずのくにで放送されている「もっとよし! ラジオ」をアップしています。政策に関することを、より詳しくわかりやすくお伝えしています

静岡県議会議員 土屋源由 もとよし YouTube 公式チャンネル

◎ご意見・ご要望などお気軽にお寄せください
土屋もとよし事務所

〒410-2211 伊豆の国市長岡197-1
TEL.055-948-9635・055-948-0267 FAX.055-947-1811

facebook ご覧ください!

「もっと!よし!!」を合い言葉に!!



静岡県議会議員 土屋もとよし 検索 URL www.tsuchiya-m.com

静岡県議会議員 [伊豆の国市選出]

もっとよし! レポート。



発行者:土屋もとよし 発行日:令和6年2月28日
〒410-2211 伊豆の国市長岡197-1 TEL.055-948-9635・055-948-0267 FAX.055-947-1811

土屋もとよし 県政報告 Vol.28

こんにちは! 土屋もとよしです

元日に起きた能登半島地震により、亡くなられた方、被災された皆さまにお悔やみとお見舞いを申し上げます。

静岡県も大地震が予想される中、他人事ではありません。県議会としても、被災地の復旧・復興にできる限りの支援をしていきます。

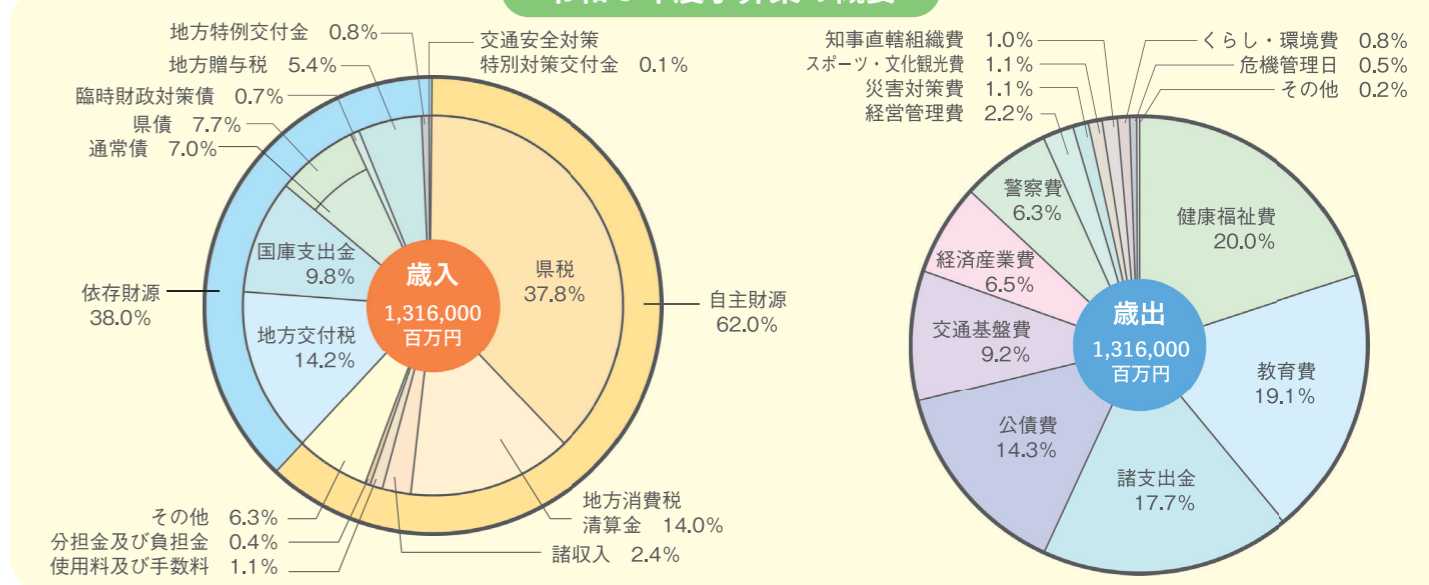
さて、2月20日から始まった2月議会では、令和6年度予算案の審議が行われます。今年度は、一般質問での登壇はありませんが、昨年暮れから、会派役員として財政当局と予算折衝を続けてきました。政務調査会からの要求に対する県とのやりとりの中で、厳しい財政状況とはいえ、事業全般に対して昨年同様の結果を引き出しました。詳細は私のHPに掲載予定です。



今後、議会において審議し、予算が確定します。ここでは一部を抜粋し紹介させていただきます。

今年も一年間、しっかりと地域の課題解決に向け、全力で取り組んでいきますので、変わらずのご支援、ご協力をよろしくお願い致します。

令和6年度予算案の概要



土屋もとよし県政報告

『もっとよし! レポート。』

http://www.tsuchiya-m.com ←ホームページからも見ることができます

ご希望の方はご連絡ください



ご意見はこちらにお寄せください

(電話) 055-948-9635 または 055-948-0267
(FAX) 055-947-1811
(メールアドレス) moto@tsuchiya-m.com

1. 命を守る安全な地域づくり

- 危機管理体制の強化(防衛・防災・防疫)
【地震・津波対策等減災交付金 23億円】
市町が取り組む地震・津波対策を支援(R5~R7)
・感震ブレーカーの設置(補助率1/3) **(新規)**
- 防疫対策の強化(新しい感染症や再流行の感染症等)
【振興感染症等対策関連事業費 3億8,200万円】
・感染症管理センターの運営
・医療機関の設備整備等の支援
(補助率10/10、上限23.9万/㎡) ほか



- 防災・減災対策の強化
【プロジェクト「TOKAI-0」総合支援事業費 5億6,200万円】
木造住宅等の耐震化を促進
耐震補強助成件数(1,000件→1,100件) **[拡充]** ほか
【災害対策用ドローン整備事業費(新規) 1,900万円】
孤立地域に物資輸送等を行うドローンを整備(各地域局4ヶ所)

- 安全な生活の確保と交通安全の推進
【交通安全施設等整備事業費 50億1,000万円】
全ての信号機のLED化前倒し(R12→R10) ほか

2. 安心して暮らせる医療・福祉の充実

- 医療提供体制の強化・充実と健康寿命の延伸
【救急安心電話相談運営事業費(新規) 6,200万円】
医療機関受診や救急車利用の助言を行う
電話相談窓口(#7119)を設置(R6.10~)



- 長寿社会づくり、共生社会の実現
【社会福祉施設等整備助成 32億7,500万円】
広域型介護施設の大規模修繕に対する支援
(補助率3/4、上限123万円/床) **(新規)**
重度障害者の地域移行に向けた
グループホームの整備(補助率2/3)



3. デジタル社会の形成

- 地域社会のDX(デジタルトランスフォーメーション)の推進
【次世代エアモビリティ導入促進事業費(新規) 3,300万円】
推進体制の構築、モデルエリアにおける導入イメージの作成 ほか

4. 環境と経済が両立した社会の形成

- 循環型社会の構築
【不法投棄対策事業費 4億5,300万円】
廃棄物の支障除去(伊豆市大平柿木) ほか



- 自然環境の保全
【南アルプス関連事業費 1億700万円】
基金を活用し、南アルプスの生態系保全や魅力発進を強化
【野生鳥獣緊急対策事業費 3億2,000万円】
ニホンジカの管理捕獲(伊豆9,100頭、富士4,350頭、富士川以西610頭) ほか

令和6年度 当初予算案の概要

5. 子どもが健やかに学び育つ社会の形成

- 結婚・妊娠・出産・子育てに至る切れ目のない支援
【不妊治療費(先進医療)助成(新規) 1億3,400万円】
保険適用外の先進医療に対して支援(補助率7/10、上限5万円/回) ほか
【男性育児休業取得促進事業費助成(新規) 1,500万円】
育児休業を取得した中小企業の男性従業員への支援金(上限5万円/人)

- 安心して出産や子育てができる環境
【多様な保育推進事業費助成 16億2,300万円】
市町の病児保育単価の引き上げ
(703.7万円→844.3万円) **[拡充]** ほか
【福祉医療費助成 42億6,900万円】
乳幼児等の医療費を補助する市町への支援
(補助率1/4~1/2)
【放課後児童クラブ運営費助成 21億5,300万円】
放課後児童クラブを運営する市町への支援(補助率1/3)



6. “才徳兼備”の人づくり

- 「文・武・芸」^{でいっつ}三道鼎立の学びの場づくり
〈義務教育〉
【スクール・サポート・スタッフ配置事業費 5億1,800万円】
小中高全校に事務作業を支援するスタッフを配置 20時間/週
〈高等学校〉
【高等学校の教育環境充実 134億5,100万円】
新構想高等学校の整備(ふじのくに国際) 長寿命化改修(14校17棟)
高等学校のトイレ洋式化(11校15棟) ほか
〈特別支援学校〉
【特別支援学校の教育環境充実 25億5,700万円】
新校整備R8静岡、R9中東遠開校) 長寿命化改修(2校4棟)
特別支援学校への看護師の配置(69人→81人) **[拡充]**
〈その他〉
【静岡県公立学校情報通信機器整備基金積立金(新規) 23億円】
小中学校のGIGAスクール端末等を計画的に更新
〈私学教育〉
【私学学校経常費・私立専修等運営助成 175億7,000万円】
県単価改定 高校+200円、小中学校+50円、幼稚園+100円

7. 誰もが活躍出来る社会の実現

- 誰もが理解し合える共生社会の実現
【多文化共生関連事業費 1億7,700万円】
多文化共生総合相談センター「かめりあ」への相談案内システムの導入

8. 富をつくる産業の展開

- リーディングセクターによる経済の牽引
【マリンバイオ産業振興事業費 3億6,700万円】
ブルーエコノミーEXPOの開催、コーディネータ増員(+1人)
【ファルマバレープロジェクト推進事業費 2億8,300万円】
県内企業の高度で複雑な医療機器製品開発を支援 ほか



- 農林水産業の競争力の強化
【お茶関連事業費 19億1,300万円】
静岡県茶業の再生に向けた生産構造の転換支援、茶の魅力発信・消費拡大 ほか

9. 多彩なライフスタイルの提案

- 魅力的な生活空間創出、新しい働き方実践、人流の呼び込み
【移住・定住関連事業費 5億9,000万円】
首都圏からの移住者に対する支援金を支給(75万円/世帯) ほか
【しずおかUIターン就職支援事業費(新規) 7,600万円】
地方就職学生支援金の支給 インターンシップ導入相談窓口の設置

10. 地域の価値を高める交通ネットワークの実践

- 産業や暮らしを支える交通インフラの強化
【都市高速鉄道高架関連事業費 62億4,700万円】
新貨物ターミナルの施設整備(沼津市原)
- 世界に開かれた玄関口の機能強化
【駿河湾フェリー利活用促進事業費 2億700万円】
関係市町と連携した利用促進、運航継続の支援 ほか



11. “ふじのくに”の魅力の向上と発信

- スポーツの聖地づくり
【競技力向上対策関連事業費 3億7,600万円】
女子サッカーにおける女性ユースダイレクターの設置(1人)
【スポーツによる地域経済活性化関連事業費 1億9,000万円】
プロチーム連携、市町支援による地域貢献・ビジネス創出 ほか
- 文化・芸術の振興
【富士山世界遺産関連事業費 2億8,400万円】
入山管理システムの実証実験 ほか
【日本平周辺文化施設利活用推進事業費(新規) 7,400万円】
日本平周辺の文化資源の効果的な利活用を推進 ほか



12. 世界の人々との交流の拡大

- 世界クラスの資源を活かした観光交流の拡大
【観光施設整備事業費 11億円】
市町の観光地域づくり整備計画に基づく支援 ほか
【浜名湖花博20周年記念事業開催関連事業費 3,300万円】
浜名湖ガーデンパーク会場4/6~6/2 はまゆう大橋の期間中無料化



- 地域外交の深化と通商の実践
【地域外交展開事業費 5,000万円】
インド訪問団の派遣 ほか